



DOI 10.37491/UNZ.78.9  
УДК 342+352:353 (477)



Володимир САВИЦЬКИЙ<sup>1</sup>

## АДМІНІСТРАТИВНО-ТЕРИТОРІАЛЬНИЙ УСТРІЙ ХМЕЛЬНИЦЬКОЇ ОБЛАСТІ ЗА АДМІНІСТРАТИВНО-ТЕРИТОРІАЛЬНОЮ РЕФОРМОЮ В УКРАЇНІ 2020 РОКУ<sup>2</sup>

*Філософською основою цього дослідження слугує авторське сприйняття держави як цілісного суспільного явища в його системних взаємозв'язках. Розглядаючи просторову складову поняття держави, якою є її територія, як одну з обов'язкових ознак держави, розглядається адміністративно-територіальний устрій як зовнішній вияв територіальної організації влади. Обґрунтовуючи актуальність дослідження, автор наголошує на тому, що воно відбувається в реальному часі виборчого процесу і короткого післявиборчого періоду на основі нового адміністративно-територіального устрою, що само собою доводить актуальність цієї роботи. З відсутності за таких обставин наукових праць з відображення поточної реалізації реформи територіальної організації влади, визначається мета дослідження як потребу отриманням цілісної і систематизованої первинної ін-*

<sup>1</sup> кандидат наук з державного управління, доцент,  
доцент кафедри публічного управління та адміністрування,  
Хмельницький університет управління та права імені Леоніда Юзькова,  
[svt@univer.km.ua](mailto:svt@univer.km.ua),  
<https://orcid.org/0000-0001-7938-2133>.

© Савицький В. Т., 2020

<sup>2</sup> Це дослідження проведено відповідно до наукової теми Хмельницького університету управління та права імені Леоніда Юзькова «Шляхи удосконалення механізмів публічного управління та адміністрування в сфері національної безпеки в умовах євроінтеграції» (№ 0120U000106).



формації щодо реформованих адміністративно-територіального устрою та системи органів місцевого самоврядування Хмельницької області. Реформування адміністративно-територіального устрою області розглядається в тісному зв'язку з адміністративно-територіальною реформою в Україні в цілому. Дослідження базується на нормах Конституції і законів України, актах Верховної Ради, Кабінету Міністрів, Центральної виборчої комісії України. Аналітично узагальнено відомості: про утворені й ліквідовані райони; про сформовані територіальні громади із зазначенням їхніх адміністративних центрів і розформовані територіальні громади; про належність розформованих територіальних громад до сформованих територіальних громад із зазначенням районів і міст, до яких належали розформовані громади за старим адмінтерустроєм; про кількість рад області всіх рівнів до 2020 року і про кількість і статус рад, обраних у 2020 році; про чисельність депутатів, обраних у 2020 році до рад області всіх рівнів; про склад обраних міських, селищних і сільських голів із зазначенням обраних вперше, повторно, чисельності обраних на ці посади чоловіків і жінок. Ілюстровано адміністративною картою Хмельницької області за новим адміністративно-територіальним устроєм та сімома таблицями, що сприяють кращому сприйняттю її змісту.

**Ключові слова:** Хмельницька область, адміністративно-територіальний устрій, територіальна організація влади, громада, рада, реформа.

**Ц**ілісне сприйняття сутності багатьох явищ природи й суспільства пов'язується з їх місцем у просторі. Для певних явищ таке сприйняття є невід'ємним складником їхньої сутності, без якої вони не можуть існувати як такі. До таких явищ належить таке суспільне явище як держава, для якої такий просторовий складник її поняття, як територія, є однією з її обов'язкових ознак. Ефективна реалізація державою своїх функцій значною мірою залежить від територіальної організації влади, зовнішнім виявом якої є адміністративно-територіальний устрій.

Спонукальним фактором дослідження стали зміни в адміністративно-територіальному устрої України. Метою дослідження є вирішення завдання практичного спрямування, пов'язаного з отриманням цілісної і систематизованої первинної інформації щодо реформованих адміністративно-територіального устрою та системи органів місцевого самоврядування Хмельницької області. Зважаючи на те, що наукових праць стосовно нового адміністративно-територіального устрою Хмельниччини знайти не вдалося, актуальність цього дослідження очевидна і можна припустити, що воно може стати одним з перших, якщо не першим, з означеної проблеми.

Безумовно, 2020 рік увійде в історію Хмельницької області, як і всієї України, місцевими виборами за новим адміністративно-територіальним устроєм (АТУ), перехід на який відбувається в цей час. АТУ Хмельницької



області, що зараз реформується, було визначено понад пів століття тому, ще в радянський період, у ході адміністративно-територіальної реформи Української РСР 1965–1966 років [1]. Динаміка поділу території Хмельницької області на райони до 2020 року подана у табл. 1.

Таблиця 1

### Районування території Хмельницької області до 2020 року

| № з/п | Область             | Кількість районів до реформи 1965–1966 рр. | Утворено районів |             | Усього районів після реформи 1965–1966 рр. |
|-------|---------------------|--|------------------|-------------|--|
|       |                     |  | у 1965 році      | у 1966 році |  |
| 1.    | Хмельницька область | 10   | 6                | 4           | 20   |

*Примітка:* складено автором на основі [1].

Станом на 1 січня 2020 р. у Хмельницькій області нараховувалося 20 районів (Білогірський, Віньговецький, Волочиський, Городоцький, Деражнянський, Дунаєвецький, Ізяславський, Кам'янець-Подільський, Красилівський, Летичівський, Новоушицький, Полонський, Славутський, Старокостянтинівський, Старосинявський, Теофіпольський, Хмельницький, Чемеровецький, Шепетівський, Ярмолинецький); 6 міст обласного значення (Кам'янець-Подільський, Нетішин, Славута, Старокостянтинів, Хмельницький, Шепетівка); 7 міст районного значення (Волочиськ, Городок, Деражня, Дунаївці, Ізяслав, Красилів, Полонне); 24 селища міського типу (Антоніни, Базалія, Білогір'я, Війтівці, Віньківці, Вовковинці, Гриців, Дунаївці, Закупне, Летичів, Меджибіж, Наркевичі, Нова Ушиця, Понінка, Сатанів, Смотрич, Стара Синява, Стара Ушиця, Теофіполь, Чемерівці, Чорний Острів, Ямпіль, Ярмолинці); 1 415 сільських населених пунктів; обласна і 20 районних державних адміністрацій, обласна, 20 районних, 13 міських, 24 селищні, 255 сільських рад [2; 3].

Таблиця 2

### Кількісна характеристика змін адміністративно-територіального устрою Хмельницької області

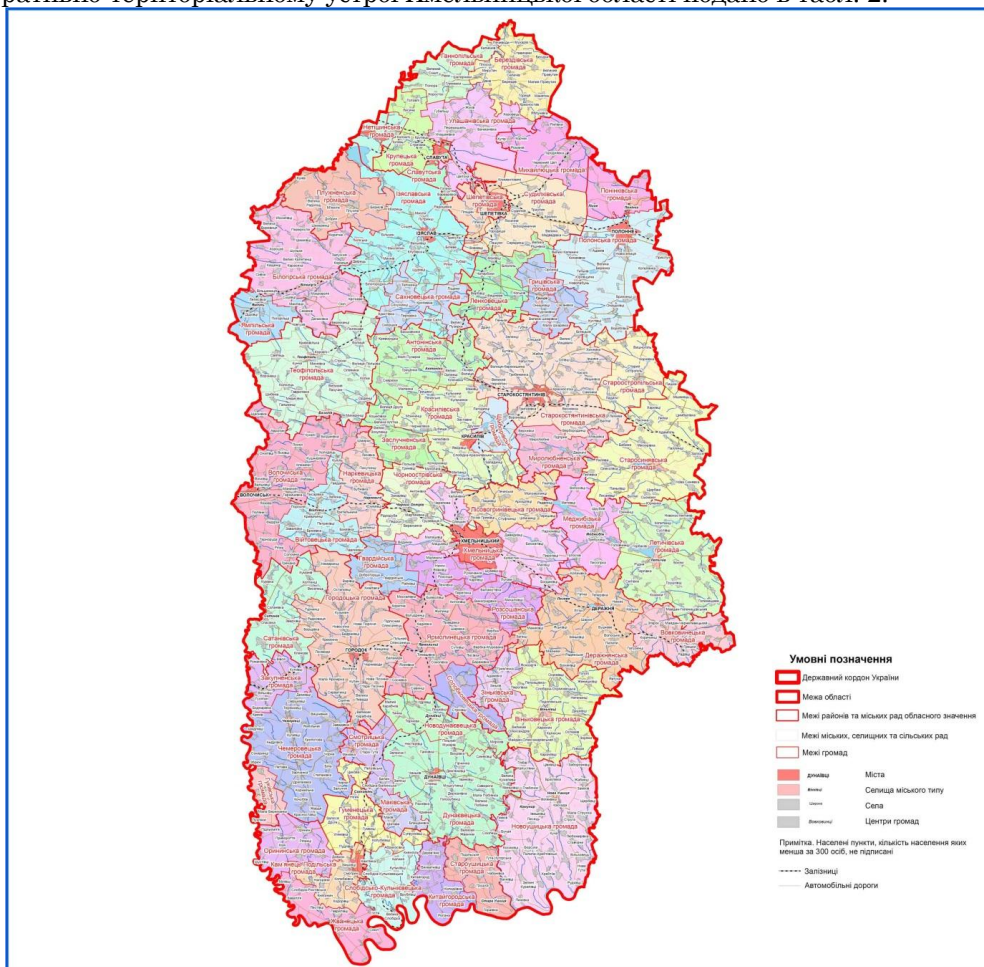
| № з/п | Ліквідовано районів | Утворено районів | Утворені райони       | Кількість територіальних громад за новим АТУ |               |           |           | Кількість територіальних громад, території яких входять до складу територій територіальних громад |
|-------|---------------------|------------------|-----------------------|--|---------------|-----------|-----------|---|
|       |                     |                  |                       | усього                                       | у тому числі: |           |           |   |
|       |                     |                  |                       |  | міських       | селищних  | сільських |   |
| 20    | 3                   | 1.               | Кам'янець-Подільський | 15   | 2             | 6         | 7         | 147   |
|       |                     | 2.               | Хмельницький          | 27   | 6             | 12        | 9         | 322   |
|       |                     | 3.               | Шепетівський          | 18   | 5             | 4         | 9         | 136   |
|       |                     |                  | <b>Усього громад</b>  | <b>60</b>                                    | <b>13</b>     | <b>22</b> | <b>25</b> | <b>605</b>  |

*Примітка:* складено автором на основі джерел 5 і 7.



Відповідно до абз. 1 п. 7<sup>1</sup> розд. V «Прикінцеві та перехідні положення» Закону України «Про місцеве самоврядування в Україні» [4], у зв'язку із завершенням у ході децентралізації укрупнення територіальних громад та підготовкою до місцевих виборів, Кабінет Міністрів України розпорядженням від 12 червня 2020 р. № 727-р (розпорядження КМУ № 727-р) визначив адміністративні центри та затвердив території територіальних громад Хмельницької області [5].

Відповідно до п. 29 ст. 85 Конституції України [6] Верховна Рада України Постановою від 17 липня 2020 р. № 807–ІХ «Про утворення та ліквідацію районів» (постанова ВРУ № 807–ІХ) [7] утворила в Хмельницькій області три райони у складі територій 60 територіальних громад [7, п. 1, пп. 22] і ліквідувала 20 районів [7, п. 3, пп. 22]. Основні показники змін в адміністративно-територіальному устрої Хмельницької області подано в табл. 2.



**Рис. 1. Адміністративна карта Хмельницької області за реформою 2020 року**

*Примітка:* скопійовано [5].



Новий адміністративно-територіальний устрій Хмельницької області із зазначенням меж районів і територіальних громад та їхніх адміністративних центрів, затверджений розпорядженням Кабінету Міністрів України № 727-р, подано на рис. 1.

У графах 5–8 табл. 2 зазначена кількість об'єднаних територіальних громад (ОТГ). Однак, на відміну від Закону України «Про добровільне об'єднання територіальних громад» [8], ні в постанові ВРУ № 807-ІХ [7], ні в розпорядженні КМУ № 727-р [5] термін «об'єднана територіальна громада» не вживається. У прийнятому в другому читанні Верховною Радою України 17 жовтня 2020 р. Законопроекті № 3651-д «Про внесення змін до деяких законів України щодо впорядкування окремих питань організації та діяльності органів місцевого самоврядування і районних державних адміністрацій» для позначення територіальної громади, територія якої затверджена Кабінетом Міністрів України (тобто ОТГ (уточнення авт. — В. С.)), вживається термін «сформована територіальна громада», для позначення територіальної громади, територія якої включена до території сформованої територіальної громади, вживається термін «розформована територіальна громада» [9, р. I, п. 6<sup>1</sup>, пп. 1]. Тому далі вживатимуться саме ці терміни.

Реформований адміністративно територіальний устрій Хмельницької області подано в табл. 3, складеній автором на основі джерел 5, 7, 9.

Таблиця 3

**Адміністративно-територіальний устрій Хмельницької області,  
реформований 2020 року**

| № з/п  | Назви сформованих територіальних громад (СТГ), назви населених пунктів — адміністративних центрів (АЦ) сформованих територіальних громад та коди АЦ СТГ за КОАТУУ | Кількість і назви розформованих територіальних громад (РТГ), території яких входять до складу територій сформованих територіальних громад      | Назви адміністративно-територіальних одиниць, до яких належали розформовані територіальні громади |
|--|---|--|---|
| <b>Хмельницька область</b>                                   |   |  |   |
| <b>(Адміністративний центр області — місто Хмельницький)</b> |   |  |   |
| 1.   | <b>Кам'янець-Подільський район</b><br><b>(Адміністративний центр району — місто Кам'янець-Подільський)</b>  |  |   |
| 1.1.   | Кам'янець-Подільська міська територіальна громада, м. Кам'янець-Подільський, 6810400000   | 6: Кам'янець-Подільська, Зіньковецька, Довжоцька, Колибаївська, Рихтівська, Ходоровецька територіальні громади                                 | м. Кам'янець-Подільський  |
| 1.2.   | Гуківська сільська територіальна громада, с. Гуків, 6825282001  | 4: Гуківська, Жабинецька, Пукляківська, П'ятничанська територіальні громади  | Чемеровецький район   |
| 1.3.   | Гуменецька сільська територіальна громада, с. Гуменці, 6822481801   | 9: Гуменецька, Абрикосівська, Великозаліснянська, Голосківська, Думанівська, Заліська Друга, Нігинська, Супрунковецька, Циківська (Чемеровець- | Кам'янець-Подільський район   |



| № з/п | Назви сформованих територіальних громад (СТГ), назви населених пунктів — адміністративних центрів (АЦ) сформованих територіальних громад та коди АЦ СТГ за КОАТУУ | Кількість і назви розформованих територіальних громад (РТГ), території яких входять до складу територій сформованих територіальних громад   | Назви адміністративно-територіальних одиниць, до яких належали розформовані територіальні громади |
|-------|---|---|---|
|       |   | кий район) територіальні громади  |   |
| 1.4.  | Дунаєвецька міська територіальна громада, м. Дунаївці, 6821810100   | 26: Дунаєвецька, Великожванчицька, Великокужелівська, Великопобіянська, Вихрівська, Воробіївська, Ганнівська, Гірчичнянська, Голозубинецька, Гуто-Яцьковецька, Дем'янкевецька, Держанівська, Залісцівська, Зеленченська, Іванковецька, Лисецька, Малокужелівська, Малопобіянська, Миньковецька, Нестеровецька, Рахнівська, Рачинецька, Сиворогівська, Січинецька, Сокилецька, Чаньківська територіальні громади | Дунаєвецький район  |
| 1.5.  | Жванецька сільська територіальна громада, с. Жванець, 6822482701  | 7: Жванецька, Гринчуцька, Завальська, Ластовецька, Рудська, Сокильська, Слобідсько-Рихтівська територіальні громади   | Кам'янець-Подільський район   |
| 1.6.  | Закупненська селищна територіальна громада, смт Закупне, 6825255400   | 7: Закупненська, Вісянська, Вільховецька, Голенищівська, Гусятинська, Івахновецька, Кутковецька територіальні громади   | Чемеровецький район   |
| 1.7.  | Китайгородська сільська територіальна громада, с. Китайгород, 6822483901  | 4: Китайгородська, Дерев'янська, Калачковецька, Колодіївська територіальні громади  | Кам'янець-Подільський район   |
| 1.8.  | Маківська сільська територіальна громада, с. Маків, 6821884701  | 3: Маківська, Михайлівська, Чечельницька територіальні громади  | Дунаєвецький район  |
| 1.9.  | Новодунаєвецька селищна територіальна громада, смт Дунаївці, 6821855300   | 12: Дунаєвецька, Лошковецька, Малівецька, Малокарабчіївська, Морозівська, Міцовецька, Підлісномукарівська, Ставищенська, Тернівська, Тиннянська, Томашівська, Удріївська територіальні громади  | Дунаєвецький район  |
| 1.10. | Новоушицька селищна територіальна громада, смт Нова Ушиця, 6823355100   | 22: Новоушицька, Березівська, Борсуківська, Браїлівська, Бучайська, Вахновецька, Вільховецька, Глібівська, Заміхівська, Зеленокуруловецька, Івашковецька, Капустянська, Косиковецька, Куражинська, Кучанська, Малостружківська, Отроківська, Песецька, Пилипковецька,   | Новоушицький район  |



| № з/п | Назви сформованих територіальних громад (СТГ), назви населених пунктів — адміністративних центрів (АЦ) сформованих територіальних громад та коди АЦ СТГ за КОАТУУ | Кількість і назви розформованих територіальних громад (РТГ), території яких входять до складу територій сформованих територіальних громад  | Назви адміністративно-територіальних одиниць, до яких належали розформовані територіальні громади |
|-------|---|--|---|
|       |   | Пилипохребтіївська, Ставчанська, Струзька територіальні громади  |   |
| 1.11. | Орининська сільська територіальна громада, с. Оринин, 6822485701  | 6: Орининська, Заліська, Кадіївська, Підпилип'янська, Приворотська, Шустовецька територіальні громади  | Кам'янець-Подільський район   |
| 1.12. | Слобідсько-Кульчієвецька сільська територіальна громада, с. Слобідка-Кульчієвецька, 6822487401  | 7: Слобідсько-Кульчієвецька, Врубловецька, Кам'янська, Кульчієвецька, Княжпільська, Панівецька, Устянська територіальні громади  | Кам'янець-Подільський район   |
| 1.13. | Смотрицька селищна територіальна громада, смт Смотрич, 6821855700   | 5: Смотрицька, Балинська, Лисогірська, Рудська, Старогутянська територіальні громади   | Дунаєвецький район  |
| 1.14. | Староушицька селищна територіальна громада, смт Стара Ушиця, 6822455800   | 6: Староушицька, Грушківська, Крушанівська, Нефедівська, Подільська, Чабанівська територіальні громади   | Кам'янець-Подільський район   |
| 1.15. | Чемеровецька селищна територіальна громада, смт Чемерівці, 6822525100   | 23: Чемеровецька, Андріївська, Бережанська, Більська, Вишнівчицька, Жердянська, Залучанська, Зарічанська, Кормильчанська, Кочубіївська, Красноставська, Кугаєвецька, Летавська, Почапинецька, Свіршовецька, Слобідсько-Смотрицька, Сокириницька, Степанівська, Хропотівська, Чорнянська, Шидловецька, Юрковецька, Ямпільчицька територіальні громади | Чемеровецький район   |
|       | <b>Усього в Кам'янець-Подільському районі:<br/>сформованих територіальних громад — 15;<br/>розформованих територіальних громад — 147.</b>                         |  |   |
| 2.    | <b>Хмельницький район<br/>(Адміністративний центр району — місто Хмельницький)</b>  |  |   |
| 2.1.  | Хмельницька міська територіальна громада, м. Хмельницький, 6810100000   | 13: Хмельницька, Бахматовецька, Богдановецька (Деражнянський район), Водичківська, Давидковецька, Копистинська, Малашовецька, Масівецька, Олешинська, Пироговецька, Пархомовецька, Черепівківська, Шаровечківська територіальні громади  | м. Хмельницький   |
| 2.2.  | Антонінська селищна територіальна громада, смт Антоніни, 6822755200   | 12: Антонінська, Васьківчицька, Великомедведівська, Великоорлинська, Великосалиська, Гриценківська, Корчівська, Кре-   | Красилівський район   |



| № з/п | Назви сформованих територіальних громад (СТГ), назви населених пунктів — адміністративних центрів (АЦ) сформованих територіальних громад та коди АЦ СТГ за КОАТУУ | Кількість і назви розформованих територіальних громад (РТГ), території яких входять до складу територій сформованих територіальних громад  | Назви адміністративно-територіальних одиниць, до яких належали розформовані територіальні громади |
|-------|---|--|---|
|       |   | менчуківська, Криворудська, Ледянська, Севрюківська, Терешківська територіальні громади  |   |
| 2.3.  | Війтовецька селищна територіальна громада, смт Війтівці, 6820955300   | 13: Війтовецька, Бокиївська, Бронівська, Завалійська, Зеленівська, Криштопівська, Кривачинецька, Купільська, Павликовецька, Петриковецька, Писарівська, Порохнянська, Сарнівська територіальні громади   | Волочиський район   |
| 2.4.  | Вінковецька селищна територіальна громада, смт Вінківці, 6820655100   | 14: Вінковецька, Великоолександрівська, Говорівська, Дашковецька, Женишковецька, Зорянська, Карачівецька, Майдано-Олександрівська, Нетечинецька, Осламівська, Охримовецька, Петрашівська, Пилипо-Олександрівська, Яснозірська територіальні громади  | Вінковецький район  |
| 2.5.  | Вовковинецька селищна територіальна громада, смт Вовковинці, 6821555400   | 8: Вовковинецька, Гришковецька, Городищенська, Згароцька, Клопотівецька, Коричинецька, Майдан-Чернелівецька, Радовецька територіальні громади  | Деражнянський район   |
| 2.6.  | Волочиська міська територіальна громада, м. Волочиськ, 6820910100   | 23: Волочиська, Авратинська, Богданівська, Вочковецька, Гарнишівська, Зайчиківська, Клининська, Копачівська, Користовецька, Курилівська, Маначинська, Новогреблівська, Ожиговецька, Полянська, Поповецька, Рябіївська, Соломнянська, Тарнорудська, Федірківська, Холодецька, Чухелівська, Щаснівська, Яхновецька територіальні громади | Волочиський район   |
| 2.7.  | Городоцька міська територіальна громада, м. Городок, 6821210100   | 22: Городоцька, Бедриковецька, Варовецька, Великокарабчівська, Великояромірська, Жищинецька, Крем'янська, Кузьминська, Купинська, Лісоводська, Лісогірська, Немиринецька, Новопорічанська, Новосвітська, Остапковецька, Підлісноолексинецька, Пільноолексинецька, Радковицька, Скіпченська, Старопісочнянська, Хмельівська,            | Городоцький район   |





| № з/п | Назви сформованих територіальних громад (СТГ), назви населених пунктів — адміністративних центрів (АЦ) сформованих територіальних громад та коди АЦ СТГ за КОАТУУ | Кількість і назви розформованих територіальних громад (РТГ), території яких входять до складу територій сформованих територіальних громад  | Назви адміністративно-територіальних одиниць, до яких належали розформовані територіальні громади |
|-------|---|--|---|
|       |   | Чорнівська територіальні громади   |   |
| 2.8.  | Гвардійська сільська територіальна громада, с. Гвардійське, 6825081501  | 5: Гвардійська, Гелетинецька, Жучковецька, Райковецька, Чабанівська територіальні громади  | Хмельницький район  |
| 2.9.  | Деражнянська міська територіальна громада, м. Деражня, 6821510100   | 21: Деражнянська, Божиковецька, Волоськівська, Галузинецька, Гатнянська, Загінецька, Зяньковецька, Кальнянська, Копачівська, Коржовецька, Лозівська, Мазниківська, Маниковецька, Нижнянська, Новосілецька, Пилипівська, Шпичинецька, Шінінецька, Яблунівська, Явтухівська, Яськовецька територіальні громади | Деражнянський район   |
| 2.10. | Заслучненська сільська територіальна громада, с. Заслучне, 6822783401   | 5: Заслучненська, Великозозулинецька, Глібківська, Котуржинецька, Малоклітнянська територіальні громади  | Красилівський район   |
| 2.11. | Зіньківська сільська територіальна громада, с. Зіньків, 6820683501  | 4: Зіньківська, Адамівська, Грім'яцька, Покутинецька територіальні громади   | Вінковецький район  |
| 2.12. | Красилівська міська територіальна громада, м. Красилів, 6822710100  | 16: Красилівська, Веселівська, Волицька, Воскодавинська, Дружненська, Западинська, Заставківська, Кульчинківська, Кульчинівська, Лагодинецька, Митинецька, Манівецька, Печеська, Чепелівська, Чернелівська, Яворовецька територіальні громади  | Красилівський район   |
| 2.13. | Летичівська селищна територіальна громада, смт Летичів, 6823055100  | 14: Летичівська, Голенищівська, Горбасівська, Гречинецька, Грушковецька, Козачківська, Кудинська, Майдан-Вербецька, Руднянська, Сахнівська, Снітівська, Суловецька, Чаплянська, Ялинівська територіальні громади   | Летичівський район  |
| 2.14. | Лісовогринівецька сільська територіальна громада, с. Лісові Гринівці, 6825083601  | 8: Лісовогринівецька, Аркадіївська, Гнатовецька, Пашковецька, Печеськівська, Стуфчинецька, Терешовецька, Шпичинецька територіальні громади   | Хмельницький район  |
| 2.15. | Меджибізька селищна територіальна громада, смт Меджибіж, 6823055400   | 7: Меджибізька, Волосовецька, Голосківська, Митковецька, Трубуховецька, Шрубківська, Ярославська територіальні громади   | Летичівський район  |



| № з/п | Назви сформованих територіальних громад (СТГ), назви населених пунктів — адміністративних центрів (АЦ) сформованих територіальних громад та коди АЦ СТГ за КОАТУУ | Кількість і назви розформованих територіальних громад (РТГ), території яких входять до складу територій сформованих територіальних громад   | Назви адміністративно-територіальних одиниць, до яких належали розформовані територіальні громади |
|-------|---|---|---|
| 2.16. | Миролубненська сільська територіальна громада, с. Миролубне, 6824285601   | 5: Миролубненська, Ілляшівська, Немиринецька, Сквородківська, Самчинецька територіальні громади   | Старокостянтинівський район   |
| 2.17. | Наркевицька селищна територіальна громада, смт Наркевичі, 6820955700  | 7: Наркевицька, Бубнівська, Дзеленецька, Пахутинецька, Трительницька, Чернявська, Шмирківська територіальні громади   | Волочиський район   |
| 2.18. | Розсопанська сільська територіальна громада, с. Розсопа, 6825087201   | 10: Розсопанська, Андрійковецька, Баламутівська (Ярмолинецький район), Виноградівська (Ярмолинецький район), Малиницька, Монастироцька (Ярмолинецький район), Михайлівська (Ярмолинецький район), Ружичанська, Скаржинецька (Ярмолинецький район), Шумовецька територіальні громади   | Хмельницький район  |
| 2.19. | Сатанівська селищна територіальна громада, смт Сатанів, 6821255500  | 9: Сатанівська, Бубнівська, Веселецька, Іванковецька, Кам'янська, Клинівська, Курівська, Хоптинецька, Юринецька територіальні громади   | Городоцький район   |
| 2.20. | Солобковецька сільська територіальна громада, с. Солобківці, 6825887201   | 5: Солобковецька, Глушковецька, Проскурівська, Стріховецька, Тарасівська територіальні громади  | Ярмолинецький район   |
| 2.21. | Старокостянтинівська міська територіальна громада, м. Старокостянтинів, 6810800000  | 21: Старокостянтинівська, Баглаївська, Березненська, Великомацевецька, Великочернятинська, Вербородинська, Веснянська, Волице-Керекешинська, Григорівська, Губчанська, Іршиківська, Капустинська, Огіївська, Пашковецька, Пенківська, Радковецька, Решнівецька, Росолівецька (Красилівський район), Самчиківська, Сахновецька, Стецьківська територіальні громади | м. Старокостянтинів   |
| 2.22. | Староостропільська сільська територіальна громада, с. Старий Остропіль, 6824288601  | 6: Староостропільська, Вишнопільська, Коржівська, Ладигівська, Сербинівська, Чорнянська територіальні громади   | Старокостянтинівський район   |
| 2.23. | Старосинявська селищна територіальна громада, смт Стара Синява, 6824455100  | 17: Старосинявська, Адампільська, Бабинська, Заставецька, Залісянська, Івківська, Лисанівська, Мшанецька, Новоси-   | Старосинявський район   |



| № з/п  | Назви сформованих територіальних громад (СТГ), назви населених пунктів — адміністративних центрів (АЦ) сформованих територіальних громад та коди АЦ СТГ за КОАТУУ | Кількість і назви розформованих територіальних громад (РТГ), території яких входять до складу територій сформованих територіальних громад   | Назви адміністративно-територіальних одиниць, до яких належали розформовані територіальні громади |
|--|---|---|---|
|  |   | нявська, Ожарівська, Паплинецька, Пасічнянська, Пилявська, Пилявківська, Сьомаківська, Харковецька, Цимбалівська територіальні громади  |   |
| 2.24.  | Теофіпольська селищна територіальна громада, смт Теофіполь, 6824755100  | 24: Теофіпольська, Базалійська, Бережинецька, Борщівська, Великолазучинська, Воронівецька, Волицька, Волиця-Польова, Гаврилівська, Гальчинецька, Ільковецька, Карабіївська, Кунчанська, Лідихівська, Михиринецька, Михнівська, Новоствавецька, Олійницька, Ординецька, Поляхівська, Святецька, Турівська, Шибенська, Човгузівська територіальні громади | Теофіпольський район  |
| 2.25.  | Чорноострівська селищна територіальна громада, смт Чорний Острів, 6825055500  | 10: Чорноострівська, Антонівська, Везденецька, Грузевицька, Захаровецька, Миколаївська, Осташковецька, Педосівська, Рідкодубська, Ставчинецька територіальні громади  | Хмельницький район  |
| 2.26.  | Щиборівська сільська територіальна громада, с. Щиборівка, 6822789501  | 3: Щиборівська, Кузьминська, Михайлівецька територіальні громади  | Красилівський район   |
| 2.27.  | Ярмолинецька селищна територіальна громада, смт Ярмолинці, 6825855100   | 20: Ярмолинецька, Антоновецька, Баранівська, Боднарівська, Буйволовецька, Вербецька, Вербецько-Мурована, Жилинецька, Кадіївська, Косогірська, Москалівська, Пасічнянська, Правдівська, Савинецька, Соколівська, Соснівська, Сутковецька, Томашівська, Шарівська, Ясенівська територіальні громади   | Ярмолинецький район   |
| <b>Усього в Хмельницькому районі:<br/>сформованих територіальних громад — 27;<br/>розформованих територіальних громад — 322.</b> |   |   |   |
| <b>3. Шепетівський район<br/>(Адміністративний центр району — місто Шепетівка)</b>   |   |   |   |
| 3.1.   | Шепетівська міська територіальна громада, м. Шепетівка, 6810700000  | 3: Шепетівська, Плесенська, Пліщинська територіальні громади  | м. Шепетівка  |
| 3.2.   | Берездівська сільська територіальна громада, с. Берездів, 6823980601  | 13: Берездівська, Великоправутинська, Горицька, Дяківська, Малоправутинська, Манятинська, Мирутинська, Мухарівська, Піддубецька, Печиводська, Ставичанська, Сьомаківська  | Славутський район   |



| № з/п | Назви сформованих територіальних громад (СТГ), назви населених пунктів — адміністративних центрів (АЦ) сформованих територіальних громад та коди АЦ СТГ за КОАТУУ | Кількість і назви розформованих територіальних громад (РТГ), території яких входять до складу територій сформованих територіальних громад   | Назви адміністративно-територіальних одиниць, до яких належали розформовані територіальні громади |
|-------|---|---|---|
|       |   | ка, Хвоцівська територіальні громади  |   |
| 3.3.  | Білогірська селищна територіальна громада, смт Білогір'я, 6820355100  | 20: Білогірська, Великоборовицька, Вікинська, Вільшаницька, Гулівецька, Денисівська, Залузька, Йосиповецька, Квітневська, Коритненська, Кур'янківська, Малоборовицька, Мокроволянська, Перерослівська, Семенівська, Сивківська, Ставищанська, Сушовецька, Хорошівська, Юрівська територіальні громади | Білогірський район  |
| 3.4.  | Ганнопільська сільська територіальна громада, с. Ганнопіль, 6823980301  | 7: Ганнопільська, Великоскнитська, Довжківська, Киликиївська, Клепачівська, Малоскнитська, Хоняківська територіальні громади  | Славутський район   |
| 3.5.  | Грицівська селищна територіальна громада, смт Гриців, 6825555300  | 7: Грицівська, Великошкарівська, Лотівська, Малошкарівська (Полонський район), Микулинська (Полонський район), Рожичнянська, Сасанівська (Полонський район)   | Шепетівський район  |
| 3.6.  | Ізяславська міська територіальна громада, м. Ізяслав, 6822110100  | 17: Ізяславська, Білівська, Білогородська, Білотинська, Двірецька, Завадинецька, Клубівська, Лютарська, Мислятинська, Михнівська, Поліська, Радошівська, Ріпківська, Сошненська, Топорівська, Тишевицька, Щуровецька територіальні громади  | Ізяславський район  |
| 3.7.  | Крупецька сільська територіальна громада, с. Крупець, 6823984001  | 4: Крупецька, Головлівська, Лисиченська, Полянська територіальні громади  | Славутський район   |
| 3.8.  | Ленковецька сільська територіальна громада, с. Ленківці, 6825583801   | 7: Ленковецька, Великорішнівська, Вербовецька, Косківська, Мокіївська, Старобейзимська, Чотирбоківська територіальні громади  | Шепетівський район  |
| 3.9.  | Михайлюцька сільська територіальна громада, с. Михайлючка, 6825584601   | 4: Михайлюцька, Городнявська, Корчицька, Рилівська територіальні громади  | Шепетівський район  |
| 3.10. | Нетішинська міська територіальна громада, м. Нетішин, 6810500000  | 2: Нетішинська, Старокривинська (Славутський район) територіальні громади   | м. Нетішин  |
| 3.11. | Плужненська сільська територіальна громада,   | 6: Плужненська, Борисівська, Дертківська, Кунівська,  | Ізяславський район  |



| № з/п | Назви сформованих територіальних громад (СТГ), назви населених пунктів — адміністративних центрів (АЦ) сформованих територіальних громад та коди АЦ СТГ за КОАТУУ | Кількість і назви розформованих територіальних громад (РТГ), території яких входять до складу територій сформованих територіальних громад  | Назви адміністративно-територіальних одиниць, до яких належали розформовані територіальні громади |
|-------|---|--|---|
|       | с. Плужне, 6822185101   | М'якотівська, Шекеринецька територіальні громади   |   |
| 3.12. | Полонська міська територіальна громада, м. Полонне, 6823610100  | 14: Полонська, Бражинецька, Білецька, Великоберезнянська, Великокаленицька, Воробіївська, Котелянська, Котюржинецька, Кустовецька, Новолабунська, Новоселицька, Онацьковецька, Прислуцька, Роговичівська територіальні громади | Полонський район  |
| 3.13. | Понінківська селищна територіальна громада, смт Понінка, 6823655400   | 2: Понінківська, Буртинська територіальні громади  | Полонський район  |
| 3.14. | Сахновецька сільська територіальна громада, с. Сахнівці, 6822186601   | 7: Сахновецька, Великопузирківська, Ліщанська, Новосільська, Теліжинецька, Тернавська, Христівська територіальні громади   | Ізяславський район  |
| 3.15. | Славутська міська територіальна громада, м. Славута, 6810600000   | 2: Славутська, Варварівська територіальні громади  | м. Славута  |
| 3.16. | Судилківська сільська територіальна громада, с. Судилків, 6825588501  | 6: Судилківська, Вовківецька, Городищенська, Новичівська, Серединецька, Хролинська територіальні громади   | Шепетівський район  |
| 3.17. | Улашанівська сільська територіальна громада, с. Улашанівка, 6823987701  | 10: Улашанівська, Бачманівська, Волицька, Жуківська, Іванівська, Марачівська, Миньковецька, Ногачівська, Хоровецька, Цвітоська територіальні громади   | Славутський район   |
| 3.18. | Ямпільська селищна територіальна громада, смт Ямпіль, 6820355600  | 5: Ямпільська, Воробіївська, В'язовецька, Довгалівська, Миклашівська територіальні громади   | Білогірський район  |
|       | <b>Усього в Шепетівському районі:</b><br>сформованих територіальних громад — 18;<br>розформованих територіальних громад — 136.                                    |  |   |
|       | <b>Усього в Хмельницькій області:</b><br>сформованих територіальних громад — 60;<br>розформованих територіальних громад — 605.                                    |  |   |

Зважаючи на наведену вище інформацію, адміністративно-територіальний вигляд області зазнав значних змін. Місто Хмельницький набуло статусу потрійного адміністративного центру — Хмельницької області, міста Хмельницького і Хмельницького району. Статусу адміністративних центрів районів набули два міста обласного значення — місто Кам'янець-Подільський і місто Шепетівка. Втратили статус районних центрів 2 з 6 міст обласного підпорядкування (Славута, Старокостянтинів), всі 7 міст районного значення (Волочиськ, Городок, Деражня, Дунаї-



вці, Ізяслав, Красилів, Полонне), а також 8 селищ міського типу (Білогір'я, Віньківці, Летичів, Нова Ушиця, Стара Синява, Теофіполь, Чемерівці, Ярмолинці). Однак, всі ці колишні райцентри стали адміністративними центрами сформованих територіальних громад.

Як видно з табл. 2, серед 60 сформованих територіальних громад області нараховується 25 сільських (41,7 %), 22 селищні (36,7 %), 13 міських (21,6 %) громад, до складу яких входять 605 розформованих громад. Найбільш чисельним за кількістю територіальних громад, що увійшли до його складу, є Хмельницький район, який нараховує 27 (45 %) з 60 сформованих громад області, у тому числі 6 міських, 12 селищних, 9 сільських громад, до яких увійшли 322 (53 %) з 605 розформованих громад області.

Сформовані територіальні громади надто відрізняються за кількістю розформованих громад, що входять до їхнього складу. Найменше, по 2 розформовані громади, входять до Нетішинської і Славуцької міських та Понінківської селищної громад Шепетівського району. Найбільше розформованих громад у своєму складі мають Чемеровецька селищна громада Кам'янець-Подільського району — 23, Теофіпольська селищна громада Хмельницького району — 24, Дунаєвецька міська громада Кам'янець-Подільського району — 26. Характеристика районів за кількістю розформованих громад, що входять до сформованих громад, подана в табл. 4.

Таблиця 4.

**Характеристика районів за кількістю розформованих громад,  
що входять до сформованих громад**

| № з/п | Назви районів         | Усього сформованих громад | У тому числі кількість сформованих територіальних громад, до складу яких входять: |                    |                     |                     |                 |
|-------|-----------------------|---------------------------|---|--------------------|---------------------|---------------------|-----------------|
|       |                       |                           | від 2 до 5 громад   | від 6 до 10 громад | від 11 до 15 громад | від 16 до 20 громад | понад 20 громад |
| 1.    | Кам'янець-Подільський | 15                        | 4   | 7                  | 1                   | –                   | 3               |
| 2.    | Хмельницький          | 27                        | 6   | 8                  | 5                   | 3                   | 5               |
| 3.    | Шепетівський          | 18                        | 7   | 7                  | 2                   | 2                   | –               |
|       | Усього в області      | 60                        | 17  | 22                 | 8                   | 5                   | 8               |

*Примітка:* складено автором за [5; 7] і табл. 3.

Відповідно до п. 30 ч. 1 ст. 85 Конституції України [6], ч. 2 ст. 194 Виборчого кодексу України [10], постанов Верховної Ради України від 15 липня 2020 р. № 795–ІХ «Про призначення чергових місцевих виборів 2020 року» [11] та від 17 липня 2020 р. № 807–ІХ «Про утворення та ліквідацію районів» (п. 5) [7], постанов Центральної виборчої комісії від 8 серпня 2020 р. № 160 «Про перші вибори депутатів сільських, селищних, міських рад територіальних громад і відповідних сільських, селищних, міських голів 25 жовтня 2020 року» [12], від 14 серпня 2020 р. № 176 «Про



призначення перших виборів депутатів районних рад на 25 жовтня 2020 року» [13] 25 жовтня 2020 р. в Україні відбулися місцеві вибори.

За змістом ч. 3 ст. 197 Виборчого кодексу України [10], кількість депутатів місцевих рад залежить від чисельності виборців у громадах і становить: до 10 тисяч виборців — 22 депутати; від 10 тисяч до 30 тисяч виборців — 26 депутатів; від 30 тисяч до 50 тисяч виборців — 34 депутати; від 50 тисяч до 100 тисяч виборців — 38 депутатів; від 100 тисяч до 250 тисяч виборців — 42 депутати; від 250 тисяч до 500 тисяч виборців — 54 депутати; від 500 тисяч до 1 мільйона виборців — 64 депутати; від 1 мільйона до 2 мільйонів виборців — 84 депутати; понад 2 мільйони виборців — 120 депутатів.

Відповідно до зазначених вище вимог Виборчого кодексу України та оприлюдненої ЦВК інформації про чисельність виборців станом на 1 серпня 2020 р. [14] чисельність обраних під час місцевих виборів 2020 року депутатів Хмельницької обласної, районних, міських, селищних і сільських рад становить 1 668 депутатів.

Чисельність депутатів місцевих рад Хмельницької області відображена в табл. 5.

Таблиця 5.

**Чисельність депутатів місцевих рад Хмельницької області,  
обраних під час місцевих виборів 2020 року**

| № з/п                       | Найменування обласної, районної, міської, селищної, сільської ради | Чисельність виборців | Чисельність депутатів |
|-----------------------------|--|----------------------|-----------------------|
| Хмельницька область         |  |                      |                       |
| 1.                          | Хмельницька обласна рада   | 987 579              | 64                    |
| Кам'янець-Подільський район |  |                      |                       |
| 1.                          | Кам'янець-Подільська районна рада                                  | 222 198              | 42                    |
| 2.                          | Кам'янець-Подільська міська рада                                   | 78 786               | 38                    |
| 3.                          | Гуківська сільська рада  | 2 132                | 22                    |
| 4.                          | Гуменецька сільська рада   | 11 716               | 26                    |
| 5.                          | Дунаєвецька міська рада  | 28 549               | 26                    |
| 6.                          | Жванецька сільська рада  | 6 630                | 22                    |
| 7.                          | Закупненська селищна рада  | 5 916                | 22                    |
| 8.                          | Китайгородська сільська рада                                       | 3 119                | 22                    |
| 9.                          | Маківська сільська рада  | 5 300                | 22                    |
| 10.                         | Новодунаєвецька селищна рада                                       | 8 130                | 22                    |
| 11.                         | Новоушицька селищна рада   | 22 055               | 26                    |
| 12.                         | Орининська сільська рада   | 6 619                | 22                    |
| 13.                         | Слобідсько-Кульчівецька сільська рада                              | 11 426               | 26                    |
| 14.                         | Смотрицька селищна рада  | 4 564                | 22                    |
| 15.                         | Староушицька селищна рада  | 5 203                | 22                    |
| 16.                         | Чемеровецька селищна рада  | 22 053               | 26                    |
|                             | Усього в Кам'янець-Подільському районі                             | 222 198              | 408                   |
| Хмельницький район          |  |                      |                       |
| 1.                          | Хмельницька районна рада   | 544 261              | 64                    |
| 2.                          | Хмельницька міська рада  | 224 518              | 42                    |
| 3.                          | Антонінська селищна рада   | 8 138                | 22                    |
| 4.                          | Війтовецька селищна рада   | 6 635                | 22                    |
| 5.                          | Віньковецька селищна рада  | 15 569               | 26                    |
| 6.                          | Вовковинецька селищна рада   | 4 626                | 22                    |



| № з/п                     | Найменування обласної, районної, міської, селищної, сільської ради | Чисельність виборців | Чисельність депутатів |
|---------------------------|--|----------------------|-----------------------|
| 7.                        | Волочиська міська рада   | 29 488               | 26                    |
| 8.                        | Городоцька міська рада   | 29 219               | 26                    |
| 9.                        | Гвардійська сільська рада  | 5 018                | 22                    |
| 10.                       | Деражнянська міська рада   | 18 633               | 26                    |
| 11.                       | Заслучненська сільська рада  | 3 642                | 22                    |
| 12.                       | Зіньківська сільська рада  | 2 965                | 22                    |
| 13.                       | Красилівська міська рада   | 24 927               | 26                    |
| 14.                       | Летичівська селищна рада   | 14 919               | 26                    |
| 15.                       | Лісовогринівецька сільська рада                                    | 6 244                | 22                    |
| 16.                       | Меджибізька селищна рада   | 6 414                | 22                    |
| 17.                       | Миролобненська сільська рада                                       | 3 285                | 22                    |
| 18.                       | Наркевицька селищна рада   | 4 727                | 22                    |
| 19.                       | Розсошанська сільська рада   | 9 007                | 22                    |
| 20.                       | Сатанівська селищна рада   | 8 111                | 22                    |
| 21.                       | Солобковецька сільська рада  | 3 789                | 22                    |
| 22.                       | Старокостянтинівська міська рада                                   | 41 650               | 34                    |
| 23.                       | Староостропільська сільська рада                                   | 4 948                | 22                    |
| 24.                       | Старосинявська селищна рада  | 14 963               | 26                    |
| 25.                       | Теодіпольська селищна рада   | 21 855               | 26                    |
| 26.                       | Чорнострівська селищна рада  | 9 458                | 22                    |
| 27.                       | Щиборівська сільська рада  | 3 573                | 22                    |
| 28.                       | Ярмолинецька селищна рада  | 17 940               | 26                    |
|                           | Усього в Хмельницькому районі                                      | 544 261              | 726                   |
| <b>Шепетівський район</b> |  |                      |                       |
| 1.                        | Шепетівська районна рада   | 221 120              | 42                    |
| 2.                        | Шепетівська міська рада  | 36 252               | 34                    |
| 3.                        | Берездівська сільська рада   | 6 185                | 22                    |
| 4.                        | Білогірська селищна рада   | 15 411               | 26                    |
| 5.                        | Ганнопільська сільська рада  | 4 895                | 22                    |
| 6.                        | Грицівська селищна рада  | 5 335                | 22                    |
| 7.                        | Ізяславська міська рада  | 22 713               | 26                    |
| 8.                        | Крупецька сільська рада  | 2 995                | 22                    |
| 9.                        | Ленковецька сільська рада  | 4 786                | 22                    |
| 10.                       | Михайлюцька сільська рада  | 4 063                | 22                    |
| 11.                       | Нетішинська міська рада  | 26 741               | 26                    |
| 12.                       | Плужненська сільська рада  | 5 678                | 22                    |
| 13.                       | Полонська міська рада  | 27 499               | 26                    |
| 14.                       | Понінківська селищна рада  | 6 412                | 22                    |
| 15.                       | Сахновецька сільська рада  | 3 851                | 22                    |
| 16.                       | Славутська міська рада   | 26 386               | 26                    |
| 17.                       | Судилківська сільська рада   | 9 845                | 22                    |
| 18.                       | Улашанівська сільська рада   | 7 125                | 22                    |
| 19.                       | Ямпільська селищна рада  | 4 948                | 22                    |
|                           | Усього в Шепетівському районі                                      | 221 120              | 470                   |
|                           | Усього в Хмельницькій області                                      | 987 579              | 1668                  |

Примітка: складено автором на основі [10; 14].

Таблиця 6.

**Характеристика місцевих рад Хмельницької області  
за чисельністю депутатів**

| № | Статус рад | Кількість | У тому числі кількість рад чисельністю: |
|---|------------|-----------|---|
|---|------------|-----------|---|





| з/п | рад           | 22 депутати | 26 депутатів | 34 депутати | 38 депутатів | 42 депутати | 64 депутати |
|-----|---------------|-------------|--------------|-------------|--------------|-------------|-------------|
| 1.  | Обласні ради  | 1           | –            | –           | –            | –           | 1           |
| 2.  | Районні ради  | 3           | –            | –           | –            | 2           | 1           |
| 3.  | Міські ради   | 13          | –            | 9           | 2            | 1           | –           |
| 4.  | Селищні ради  | 22          | 14           | 8           | –            | –           | –           |
| 5.  | Сільські ради | 25          | 23           | 2           | –            | –           | –           |
|     | Усього        | 64          | 37           | 19          | 2            | 1           | 3           |

*Примітка:* складено автором за табл. 5.

Усього, за змістом табл. 5, під час місцевих виборів 2020 року в Хмельницькій області відповідно до нового адміністративно-територіального устрою обрано 64 ради, у тому числі 1 обласну, 3 районних, 13 міських, 22 селищних, 25 сільських загальною чисельністю 1 668 депутатів. За чисельністю депутатів новообрані ради характеризуються даними, наведеними в табл. 6, з якої видно, що більшість (37 з 60) рад мають найнижчу з передбаченої Виборчим кодексом України чисельність депутатів — по 22 обранці. До таких рад належать 23 з 25 сільських і 14 з 22 селищних рад.

Таблиця 7.

**Склад міських, селищних, сільських голів Хмельницької області, обраних під час місцевих виборів 2020 року**

| № з/п | Статус громад    | Кількість громад | Обрано голів | У тому числі обрано: |          |           |       |
|-------|------------------|------------------|--------------|----------------------|----------|-----------|-------|
|       |                  |                  |              | вперше               | повторно | чоловіків | жінок |
| 1.    | Міські громади   | 13               | 13           | 4                    | 9        | 10        | 3     |
| 2.    | Селищні громади  | 22               | 22           | 11                   | 11       | 19        | 3     |
| 2.    | Сільські громади | 25               | 25           | 8                    | 17       | 21        | 4     |
|       | Усього           | 60               | 60           | 23                   | 37       | 50        | 10    |

*Примітка:* складено автором за [15].

Під час виборів було обрано 60 очільників територіальних громад, серед яких відповідно 13 міських, 22 селищні, 25 сільських голів. Склад міських, селищних, сільських голів області характеризують дані, наведені в табл. 7, яка засвідчує, що більшість (37 з 60) голів обрані на посади повторно, лише кожну шосту громаду очолюють жінки. Згідно з чинним законодавством голови обласних та районних рад обираються їхніми депутатами відповідно.

Підсумовуючи викладене, є підстави вважати, що мети дослідження досягнуто, оскільки в його результаті отримано оптимально можливу в умовах реального виборчого процесу і початку післявиборчого періоду ці-



лісну і систематизовану первинну інформацію щодо нового адміністративно-територіального устрою Хмельницької області та започаткування реалізації на його основі територіальної організації влади. Чи стане реформований адміністративно-територіальний устрій області ефективним фактором очікуваних позитивних змін у діяльності місцевих органів виконавчої влади і органів місцевого самоврядування — покаже час.

Значення цього дослідження полягає в тому, що його результати можуть мати широке практичне використання в освітньому процесі, в науковій діяльності, в діяльності органів державної влади та органів місцевого самоврядування, в інших сферах діяльності, бути публічно доступними широкому колу користувачів.

### Список використаних джерел

1. Адміністративно-територіальна реформа в УРСР (1965-1966). *Вікіпедія*. URL : <http://bit.ly/3lf2slu>.
2. Адміністративний устрій Хмельницької області. *Вікіпедія*. URL : <http://bit.ly/3cuRpR9>.
3. Відомості про адміністративно-територіальний устрій Хмельницької області станом на 01.01.2020 року. *Хмельницька обласна рада*. URL : <https://bit.ly/3vkWB2F>.
4. Про місцеве самоврядування в Україні. Закон України від 21.05.1997 р. № 280/97-ВР. *Верховна Рада України. Законодавство України*. URL : <http://bit.ly/3d8ijhe>.
5. Про визначення адміністративних центрів та затвердження територій територіальних громад Хмельницької області. Розпорядження Кабінету Міністрів України від 12.06.2020 № 727-р. *Верховна Рада України. Законодавство України*. URL : <http://bit.ly/30NRHgr>.
6. Конституція України від 28.06.1996 р. № 254к/96-ВР. *Верховна Рада України. Законодавство України*. URL : <http://bit.ly/2LXJAqz>.
7. Про утворення та ліквідацію районів. Постанова Верховної Ради України від 17.07.2020 р. № 807-ІХ. *Верховна Рада України. Законодавство України*. URL : <http://bit.ly/3eBBO4V>.
8. Про добровільне об'єднання територіальних громад. Закон України від 05.02.2015 р. № 157-VIII. *Верховна Рада України. Законодавство України*. URL : <http://bit.ly/2vuJvpp>.
9. Про внесення змін до деяких законів України щодо впорядкування окремих питань організації та діяльності органів місцевого самоврядування і районних державних адміністрацій. Проект Закону України від 06.10.2020 р. № 3651-д. *Верховна Рада України*. URL : <https://bit.ly/30V1Gkt>.
10. Виборчий кодекс України від 19.12.2019 р. № 396-ІХ. *Верховна Рада України. Законодавство України*. URL : <http://bit.ly/2NfEMkj>.
11. Про призначення чергових місцевих виборів у 2020 році. Постанова Верховної Ради України від 15.07.2020 р. № 795-ІХ. *Верховна Рада України. Законодавство України*. URL : <http://bit.ly/38B2crK>.
12. Про перші вибори депутатів сільських, селищних, міських рад територіальних громад і відповідних сільських, селищних, міських голів 25 жовтня 2020 року. Постанова Центральної виборчої комісії від 08.08.2020 р. № 160. *Верховна Рада України. Законодавство України*. URL : <http://bit.ly/3bMgTdE>.



13. Про призначення перших виборів депутатів районних рад на 25 жовтня 2020 року. Постанова Центральної виборчої комісії від 14.08.2020 р. № 176. *Верховна Рада України. Законодавство України.* URL : <http://bit.ly/3ctxfan>.
14. Інформація по кількості виборців, які мають право голосу на виборах депутатів міської, сільської, селищної, та про виборчу систему, за якою проводяться відповідні місцеві вибори 25 жовтня 2020 року. *Верховна Рада України. Законодавство України.* URL : <http://bit.ly/3ctxfan>.
15. Жителі Хмельниччини повторно обрали 37 голів тергромад із 60. *Деро.ua.* URL : <http://bit.ly/3bIT13O>.

Надійшла до друку 23.11.2020

**Volodymyr SAVITSKYI**

*Leonid Yuzkov Khmelnytskyi University of Management and Law*

### **Administrative-Territorial Structure of Khmelnytskyi Region according to Administrative-Territorial Reform in Ukraine in 2020**

*The philosophical basis of this research is the author's perception of the state as a holistic social phenomenon in its systemic relationships. Considering the dimensional component of the state's category, which is its territory, as one of mandatory sign of the state, the author considers the administrative-territorial structure as an external expression of the territorial organization of power. Substantiating the relevance of research, the author emphasizes that it takes place in real time during the election process and a short post-election period on the basis of the new administrative-territorial structure, which in itself proves the relevance of this work. In the absence of such scientific works to reflect the current realization of reform of the territorial organization of power, the author determines the purpose of the research as the need to obtain holistic and systematized initial information regarding reformed administrative-territorial structure and local government of Khmelnytskyi region. Reforming administrative-territorial structure of the region is considered in close connection with the administrative-territorial reform in Ukraine as a whole. The research is based on the norms of the Constitution and laws of Ukraine, acts of the Verkhovna Rada, the Cabinet of Ministers, and the Central Election Commission of Ukraine. Such data are analytically generalized: created and liquidated regions; formed territorial communities with the determined administrative centres and the disbanded territorial communities; the affiliation of the disbanded territorial communities to the formed territorial communities with the determination of the districts and cities, to which the disbanded communities according to the old administrative system belonged; number of regional councils at all levels in 2020 and number and status of councils elected in 2020; number of deputies elected in 2020 to regional councils at all levels; composition of city, town and village mayors elected for the first time, re-elected, number of men and women elected to these positions. The article is illustrated by the administrative map of Khmelnytskyi region according to the new administrative-territorial structure and seven tables that benefit better perception of its content.*

**Keywords:** *Khmelnytskyi region, administrative-territorial structure, territorial organization of power, community, council, reform.*