



DOI 10.37491/UNZ.79.13  
УДК 340.12 (075.8)



Зоряна КІСІЛЬ<sup>1</sup>,  
Роман-Володимир КІСІЛЬ<sup>2</sup>

## ЕКСТРЕМАЛЬНІСТЬ ЯК ЧИННИК ПРОФЕСІЙНОГО ВИГОРЯННЯ ПРАЦІВНИКІВ НАЦІОНАЛЬНОЇ ПОЛІЦІЇ УКРАЇНИ

*Зазначено, що в умовах формування сучасної правової системи, демократизації правоохоронних органів, проголошення курсу на неухильне забезпечення прав і свобод громадян одним із провідних пріоритетів діяльності Міністерства внутрішніх справ України є створення високопрофесійного кадрового корпусу, здатного ефективно вирішувати правоохоронні завдання, які поставлені державою перед органами внутрішніх справ. Перетворення державного управління, глибокі зміни в структурі кадрів МВС України, зміна сутності, цілей і функціональної направленості правоохоронної діяльності потребують розширення кола дослідження проблем професіоналізації у цій сфері. Діяльність є невід'ємною складовою способу життя людини, важливим чинником її формування та розвитку як члена суспільства і особистості. Професійне виконання діяльності поряд з визначальним позитивним ефектом може призвести до побічних наслідків. Одним з них є професійна деформація, яка об'єктивно являє собою не фатальну, але реально ймовірну витрату, так би мовити, тіньову сторону*

<sup>1</sup> доктор юридичних наук, професор, академік АНВО України, заступник директора Інституту управління, психології та безпеки, Львівський державний університет внутрішніх справ, [zoriana-kisil@ukr.net](mailto:zoriana-kisil@ukr.net), <https://orcid.org/0000-0003-1405-4547>.

<sup>2</sup> кандидат юридичних наук, адвокат (м. Львів), [roman-kisil@ukr.net](mailto:roman-kisil@ukr.net), <https://orcid.org/0000-0003-2276-5250>.



професії. Суб'єктивно — це данина, яку непомітно для себе сплачує людина за надмірну спеціалізацію, невгамовне захоплення діяльністю, максимальний рівень домагань. Професійна деформація може виникнути внаслідок будь-якої діяльності. Але найчастіше, як свідчать дослідження, вона вражає представників професій на кшталт «людина–людина»: педагогів, акторів, працівників сфери обслуговування, юристів. Гостроактуальною ця проблема є для правоохоронних органів, які зазнають інтенсивного деформуючого впливу. Професійна деформація як одна із складних і багатограних проблем правоохоронної діяльності потребує комплексного, міждисциплінарного рішення правових, управлінських, психологічних й інших завдань. Професіоналізм особового складу правоохоронних органів відстає від зростаючих вимог реальності, тому сьогодні, в складній оперативній обстановці і криміналізації життя держави, дослідження такої проблеми професіоналізації особового складу, як професійна деформація особистості працівника, і пов'язані з нею проблеми організації і управління в МВС України, набуває все більшого значення.

**Ключові слова:** професійна деформація, професійний ризик, професійний стрес, емоційне вигорання, психоемоційна напруженість, екстремальність.

Демократизація суспільних відносин в Україні, зміна вектору діяльності Національної поліції з репресивної на сервісно-обслуговуючу вимагає подальшого вдосконалення службової діяльності правоохоронців, розвитку засад співробітництва та партнерських взаємовідносин правоохоронних органів держави з населенням. Позаяк забезпечення публічної безпеки та громадського порядку, охорони прав і свобод громадянина, інтересів держави та суспільства, запобігання злочинності — є одними із провідних напрямів забезпечення національної безпеки, що в цілому становить собою захист інтересів людини, громадянина, та держави, й забезпечує усталений розвиток суспільства, своєчасний вияв, превенцію й нейтралізацію реальних або потенційних ризиків національним інтересам.

Національна поліція України відповідно до ст. 1 Закону України «Про Національну поліцію» «... слугує суспільству шляхом забезпечення охорони прав і свобод людини, протидії злочинності, підтримання публічної безпеки і порядку» [1], діяльність якої відноситься до найбільш складної та характеризується високим рівнем ризиконебезпечності та екстремальності. Априорі, що професійна діяльність співробітників Національної поліції України «... повсякчас супроводжується високим рівнем психоемоційної напруженості, професійним ризиком і психічною травматизацією е вкрай конфліктогенною, доволі часто напруженість виявляється поза межами, позаяк правоохоронці повсякчас протистоять протиправним діям окремих людей, так і злочинних угруповань» [2]. Нажаль цілковите викорінення цього негативного, вкрай конфліктного суспільного феномену як злочинність нині є лише жаданим. Професійна діяльність співробітників Національної поліції України в частині запобігання деліквентних дій



повсякчас відбувається у вкрай несприятливих умовах. Наслідками виконання професійних функцій працівниками Національної поліції України, в контексті дії стрес-факторів значної інтенсивності, досить часто проявляються у трагічних виявах. Так, С. Максименко та В. Медведєв слушно зазначають, що «... за різними оцінками, із числа поліцейських, які застосували зброю на враження, майже 70 % звільняються з роботи протягом п'яти років, причина — пережита психічна травма. Підрозділ, який брав участь в інциденті, що супроводжувався масовими жертвами (великою кількістю обгорілих або покалічених трупів), може в наступні 3–5 років втратити до 20 % своєї чисельності через порушення психічної адаптації» [3]. Дослідження цієї категорії осіб позиціонувало значний рівень поширеності у правоохоронців постстресових розладів (ПТСР) (60 % респондентів відмітили суттєвий вплив інцидентів на їх психологічний стан та подальше життя, і лишень 35 % не відчували жодних негативних наслідків психологічного характеру).

Аналіз наукових розвідок учених, надає можливість висувати про те, що професійна діяльність співробітників Національної поліції України є однією із найбільш складних за одночасністю, різноплановістю, жорстокістю, а подеколи й за протиріччям вимог, які до них висувають. Інтенсивність взаємодії цих детермінант у поєднанні з іншими факторами та умовами (ризиконебезпечність та екстремальність професійної діяльності, відповідальність за дії та наслідки та ін.) повсякчас переводить працівників правоохоронних органів, котрі потрапляють у екстремальну ситуацію, в режим специфічного перебігу психічних процесів та критичного випробування його особистісних якостей. Водночас, чим більш складнішим і відповідальнішим є оперативно-службове завдання (охорона правопорядку, боротьба зі злочинністю), чим більш ризиконебезпечними та конфліктними є умови, в яких правоохоронець повинен діяти, тим значно суворіше оцінюються не лишень його професійні знання, уміння та навички, але й глибинні можливості його особистості та організму, моральних і вольових якостей.

Грунтовну науково-теоретичну основу у дослідженні професійної діяльності правоохоронців становлять положення наукових розвідок відомих вчених серед яких: Ю. Аврутин, А. Арістова, О. Бандурка, І. Богатирьов, Н. Болотіна, Т. Гарасимів, В. Горшенєв, О. Джужа, Д. Калаєнов, Р. Калюжний, Д. Керімов, А. Комзюк, В. Коваленко, В. Колпаков, Н. Матюхіна, С. Петков, О. Синявська, Ю. Тихомирова, С. Шалгунова, О. Цільмак та ін. Незважаючи на значний інтерес науковців та практиків до цієї тематики, зумовленого, перш-за-все, прагматичною необхідністю покращення якості та ефективності професійної діяльності співробітників Національної поліції України їй поки що не присвячено відповідної уваги.

*Мета статті* полягає у дослідженні психоемоційної напруженості як чинника професійної деформації співробітників Національної поліції України.

До основних детермінант екстремальності та ризиконебезпечності професійної діяльності, котрі можуть спричинити розвиток негативних особистісних якостей співробітників Національної поліції та їх професійної деформації відносять високий ступінь варіативності професійних обов'язків;



невизначеність інформації та дефіцит часу, безсистемність, багатоплановість джерел та якість інформації (подеколи й дезінформації); потреба у підтриманні високого ступеня мобілізаційної готовності та миттєвої підібраності; ненормований характер службової діяльності; застосування вогнепальної зброї чи засобів спеціального захисту; повсякчасне очікування небезпеки психічного або фізичного характеру стосовно поліцейських та їх близьких зі сторони кримінальних угруповань; проблемні взаємовідносини із об'єктами службової діяльності; постійне психоемоційне перевантаження тощо» [4].

Так, наприклад І. Ващенко зазначає, що чинники екстремальності «... викликають накопичування нервово-психічного напруження, що може стати основою для різноманітних функціональних порушень [5]. Так, на думку І. Ващенко, функціональні порушення є неминучими у випадках, коли у правоохоронців не сформовано психологічну загартованість до перешкод під час реалізації оперативно-службових завдань, навичок регулювання особистого психічного становища та поведінки [5].

Про це переконливо свідчать дані, отримані під час дослідження. Працівники Національної поліції України як суб'єкти правоохоронної діяльності перебувають у стані тривалого протистояння з конфліктуючими сторонами, що безумовно не може не позначитися, власне, як на їх психологічній, організаційній, тактичній та технічній придатності до дій в умовах ризику та екстремальності. Кожен третій працівник (36,0 %) відчуває на собі нервово-психічне навантаження. На функціональні порушення (втома, дратівливість, сонливість, головний біль тощо) вказав кожен другий працівник (49,7 %). Існують два прояви відсутності психологічної стійкості: у формі збудливості і формі гальмування. Зовні прояви кожної форми теж різні». Учений дійшов висновку, що психологічна стійкість — це характеристика особистості, яка передбачає збереження оптимального функціонування психіки в умовах фруструючого і стресогенного впливу складних ситуацій [5, с. 182, 183].

Голландський психіатр Б. Герсонс провів обстеження групи правоохоронців Амстердама (37 респондентів), які приймали участь у затриманні деліквентів, із застосуванням зброї на ураження. Б. Герсонс дослідив, що «... в різний час у 17 пацієнтів (46 %) були виражені посттравматичні стресові розлади, а безпосередньо під час клінічного інтерв'ю розлади були у семи чоловік (19 %), відзначалися колись — у десяти (27 %). Лише троє поліцейських із загального числа обстежених не мали ознак посттравматичного стресового розладу після застосування ними зброї (8 %)» [6, с. 248]. Отже, перманентним у будь-якій професійній діяльності є стрес як система інтенсивних актів, котрі виникають під час взаємодії мотивів професійної діяльності, з однієї сторони, умов та засобів діяльності — з іншої (див. рис. 1, табл. 1).

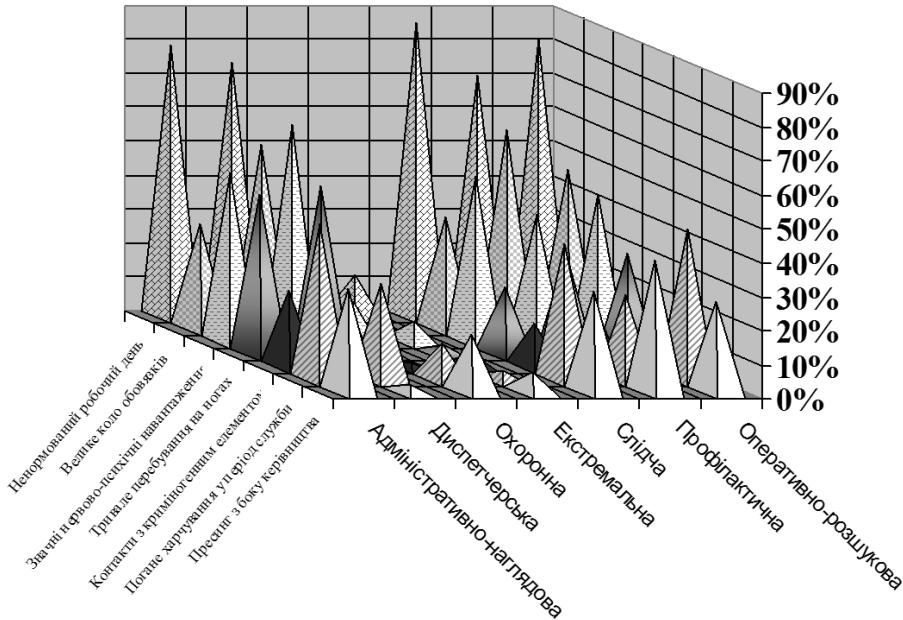


Рис. 1. Основні фактори важкості професійної діяльності

Таблиця 1

Частота виконання завдань в умовах підвищеного ризику для життя

Вид завдань	Відсоток підвищеного ризику
Оперативно-розшукова	47,08 %
Профілактична	40,23 %
Слідча	12,35 %
Екстремальна	48,48 %
Охоронна	26,92 %
Диспетчерська	21,35 %
Адміністративно-наглядова	28,26 %

Для розуміння співвідношення та взаємозв'язку особистісних детермінант чинників стресу в професійній діяльності правоохоронців, слід провести оцінювання місця стресу у внутрішній конфігурації діяльності в цілому [7, с. 31]. Водночас, стрес слід розглядати не лише як зовнішній чинник, котрий зумовлений екстремальністю та ризиконебезпечністю ситуації, проте й як цілеспрямовану активність, котра консолідує будь-яку особистість.

У наукову термінологію термін «стрес» було введено Г. Сельє (1939 р.), котрий виснував про «... існування загального адаптаційного синдрому, що забезпечує пристосування організму до змінюваних умов середовища» [8, с. 7]. Водночас, Г. Сельє розглядав «стрес» як «... неспецифічну відповідь організму на будь-яку вимогу, що до нього ставиться» [8, с. 27].



Між іншим, Г. Сельє тлумачив сутність «стресу» по-різному. Прагнучи створити «всеосяжну і єдино правильну» концепцію, він приділив увагу лише біологічним та фізіологічним аспектам дилеми, тому узвичаєним стало тлумачення стресу «... як фізіологічної реакції організму на дію негативних чинників, які становлять загрозу для організму» [8, с. 87].

Р. Лазарус один із перших здійснив розмежування фізіологічного та психологічного тлумачення стресу [9, с. 190]. Сутність його концепції полягає у тому, що фізіологічний стрес, котрий пов'язаний із розмежуванням фізіологічного стресу, який є пов'язаним із дією дійсного фізичного подразника, та психічного (емоційного) стресу, котрий пов'язаний із оцінюванням особистістю майбутньої ситуації власне як загрозової й важкої. Водночас, це розмежування є досить умовним, позаяк у фізіологічному стресі повсякчас присутніми є елементи психічного (або емоційного), а за наявності психічного стресу — фізіологічні зміни є неминучими.

Пізніше Г. Сельє аргументував існування двох видів стресу, а саме:

а) *дистресу*, котрий є цілковито пов'язаним із наявними негативними емоційними реакціями,

б) *еустресу*, котрий пов'язаний із позитивними емоційними реакціями.

Відтоді, у царину цих понять ввійшли всі фізіологічні феномени, зокрема і сон. Г. Сельє дослідив, що «... людина, котра перебуває у стані повного розслаблення (спляча людина) зазнає певний стрес і що цілковита свобода від стресу означає смерть» [10, с. 83].

Сучасними науковцями термін «стрес» застосовується, принаймні, у трьох значеннях, а саме: як будь-які зовнішні мотиви чи події, котрі спричиняють в особистості напруження чи збудження; як суб'єктивну реакцію, котра позиціонує внутрішній стан психічної напруги та збудження (*coping processes*); як фізичне реагування організму на шкідливий вплив [11, с. 9].

Позаяк не існує загально визнаної теорії стресу, тому і не сформовано єдиного його тлумачення. Так, на думку Д. Механіча «... стрес є реакцією індивіда на ситуацію» [12, с. 107]. Г. Басовіч та прихильники його концепції схиляються до думки, що «... стрес як якість ситуації, що не залежить від ставлення індивіда до неї» [13, с. 203]. Г. Сельє, Б. Догренвед вважають, що «... стрес це стан, що чинить перешкоди, які є внутрішньою реакцією на стресори» [10]. Ф. Александер позиціонує стрес «і як якість стимулу, і як реакцію індивіда на нього» [14]. В. Вілюнас та О. Овчиннікова вважають, що стрес «... є гносеологічною абстракцією, яка посилено розробляється методом проб і помилок, і пропонують розглядати проблему стресу у функціональному аспекті — як проблему впливу емоцій на продуктивну діяльність суб'єкта» [15, с. 46].

Аналізуючи різноманітні доктринальні підходи до визначення стресу, Н. Г. Різві вважає, що це поняття слід відносити до стану остраху в організмі людини, котрому він прагне протидіяти чи зменшити; як психологічну та поведінкову реакцію, котра позиціонує стан внутрішнього остраху чи його пригнічення; як події чи умови у фізичному чи соціальному оточенні, котре призводить до застосування заходів стосовно уникнення агресії [16, с. 120].



Особливу увагу учені акцентують на особливостях професійної діяльності. Априорі, що вплив стресових чинників, котрі безпосередньо пов'язані з реалізацією професійних обов'язків, не можна недооцінювати. Низка науковців схиляються до думки, що професійний стрес слід розглядати як «уособлений специфічний вид стресу» [17, с. 16]. А. Росс, Е. Альтмайер ввели новий термін «професійний стрес» [18, с. 106]. Дослідження стресу під час реалізації професійних функцій продемонстрував, що майже будь-яка професійна діяльність при певних рівнях стресогенності, зазвичай, спричиняє небажані наслідки.

Априорі, сучасній професійній діяльності співробітників Національної поліції України є притаманним професійний стрес, котрий зумовлений вкрай високою складністю, відповідальністю, ритмом виконання завдань, потребою постійного контролю й самоконтролю, прийняттям рішень за умови дефіциту інформації та часу. Коли у 1983 році п'ятдесят відсотків людей кожного тижня зазнавали дію стресу, то у 1992 році вже кожна третя людина щодня переживала стрес, що є на 20,0 % більше аніж десять років тому. У 2020 році вже 75 % людей щоденно зазнавали дію стресу, 78,0 % нарікань були пов'язані власне із професійним стресом і лишень 35,0 % людей отримували задоволення від власної професійної діяльності. Всесвітня організація охорони здоров'я позиціонує «професійний стрес» як хворобу XXI ст., позаяк цей різновид стресу є притаманним будь-якій професії у світі та набув масштабу глобальної епідемії [19]. Власне як стресори найчастіше позиціонують такі детермінанти, а саме: понаднормове навантаження, значна тривалість робочого дня, високий рівень конкуренції, надмірно швидке просування по службі, негативні взаємини із керівництвом, внутрішній конфлікт поміж роботою і особистим життям, цілковита невпевненість у надійності власного становища на роботі [19].

Окремо необхідно акцентувати увагу на чільні вектори діяльності Національної поліції власне як правоохоронної структури, котрі власне й позиціонують своєрідність пов'язаних із ними стресів.

Так, враховуючи із зазначених чинним законодавством завдань, пропонуємо виділити три чільні напрями:

1. Діяльність блоку превенції та громадської безпеки.
2. Оперативно-розшукова діяльність.
3. Діяльність слідчих підрозділів.

Залежно від специфіки службової діяльності слід говорити й про специфіку стресів, з котрими доводиться зіштовхуватися правоохоронцям, але в цілому їх можна поділити на дві категорії, а саме: стреси громадян; стреси правоохоронців.

Априорі, лідерами за кількісними показниками та якістю безпосередньої взаємодії зі стресами об'єктів службової діяльності, а отже, і особистісною стресонавантаженістю, що у свою чергу чинить вплив на рівень професійної деформації самих правоохоронців, є власне блок превенції та громадської безпеки, чільне місце в котрому посідають підрозділи патрульної поліції. Адже ці підрозділи першими прибувають на місце події та першими комунікують з особами, котрі перебувають у стресовому стані чи вкрай складних емоційних станах.



Оперативно-розшукова діяльність є чільною для працівників карного розшуку, підрозділів боротьби із злочинами, котрі є пов'язані із торгівлею людьми; підрозділів охорони інтересів суспільства та держави й інших служб. Основним завданням управління карного розшуку є надавання поліцейських послуг у сфері охорони прав та свобод людини й громадянина, захист інтересів держави та суспільства, протидія злочинності. Це є сфера, в якій працівник поліції зіштовхується не лише зі стресовими ситуаціями, які притаманні для блоку превентивної діяльності та громадської безпеки, але й досить специфічними, котрі притаманні цьому блоку.

Третій напрям, зазначений авторами, є діяльність слідчих підрозділів, які в межах повноважень та виконання законодавства України про кримінальне провадження здійснюють повне і не упереджене з'ясування обставин кримінального провадження. Такий функціонал окреслює монотонність й алгоритмічність здійснюваної роботи. Враховуючи це, а також ряд інших показників (процесуальні строки, тиск обставин, контроль з боку посадових осіб та органів, високий рівень відповідальності та ін.) стає цілком зрозуміло, що і у цьому напрямі діяльності є вдосталь стресів.

Статистичні дані свідчать, що близько 60 % співробітників Національної поліції України реалізують свої професійні функції в режимі службового перенавантаження. Більшість науковців схиляється до думки про те, що у професійній діяльності співробітників Національної поліції України необхідно виокремити наступні стрес-фактори, а саме: професійна діяльність, котра повсякчас пов'язана із небезпекою, екстремальністю, ризиком для життя та здоров'я; високий рівень відповідальності за прийняті рішення; складність та ризиконебезпечний характер виконання професійних функцій; поєднання різноманітних за метою дій в одній діяльності; опрацювання значного обсягу інформації; дефіцит часу для здійснення необхідних дій; переобтяжені детермінанти робочого середовища; загроза втрати життя; постійна взаємодія з маргінальними особами; емоційне вигорання та психологічна виснаженість, спричинена через постійну комунікацію з різноманітними видами насилля; неналежне грошове забезпечення; формування негативного іміджу працівника поліції у суспільній думці; неналежний рівень підтримки та співпраці з населення та окремими громадянами, зокрема; «міжвідомча» колізія у сфері діяльності органів правоохорони і їх структурних підрозділів; конфліктні умови у професійній діяльності; службова діяльність правоохоронців з особами з асоціальними установками, некерованою агресивністю, ворожим ставленням до представників влади та ін.

Загалом, довготривала реалізація службових обов'язків у ризиконебезпечній обстановці досить часто призводить правоохоронців до дезадаптації, пониженню резистентності організму, нервового та психічного перенавантаження, внаслідок чого виникає розвиток власне негативних психічних станів (підвищений рівень тривожності, перевантаження, стрес, фрустрація, афект та ін.). Розуміння перевантаження у ситуаціях під дією психологічних факторів, тим паче при їх переважанні над розумовими, досить часто призводить до хибних службових дій та ексцесів рівноваги в самопочутті правоохоронця.





Працівники поліції, котрі повсякчас перебувають під впливом «професійного стресу», не отримують вдовolenня від власної діяльності, їм більше притаманні прояви симптомів психосоматичних захворювань, а також вияви дезадаптивних форм поведінки (міжособистісні конфлікти, звуження сфери контактів, грубі порушення дисципліни, виникнення різноманітних адикцій). Далі делікти можуть посилюватися. Адже у ситуаціях сильного перевантаження відбувається погіршення когнітивної придатності, обмежується світогляд, поведінка втрачає гнучкість.

Нині дослідження динаміки розвитку «професійного стресу» позиціоновано як найважливішу наукову проблему, позаяк він чинить значний вплив на ефективність та якість здійснення службових обов'язків, результативність та стан здоров'я. Так, відповідно до отриманих даних, А. Леонova зазначає, що лишень за 1995–1998 роки поняття «професійний стрес» в наукових розвідках зустрічається 2980 разів, а водночас із посиленням на близькі за значенням поняття «робочий стрес» і «трудоий стрес» це значення зросло майже до 3 700. Аналіз значної кількості як вітчизняних так і зарубіжних наукових розвідок, надало можливість А. Леонovій виокремити три основних підходи до аналізу поняття «професійного стресу»: «.екологічний, трансактний і регуляторний». Так, автор вважає, що відповідно до першого підходу, під стресом слід вважати результат взаємодії особистості із навколишнім соціумом; згідно другого підходу, під стресом слід розуміти індивідуальну пристосувальну реакцію особистості на ускладнену ситуацію; згідно третього підходу — як індивідуальний клас психологічних станів, котрий відображає власне механізм регулювання діяльності в ускладнених умовах [20, с. 7].

Аналіз наукових розвідок та різноманітних наукових підходів дає підстави виокремити три основних підходи стосовно дослідження «професійного стресу» (рис. 2)

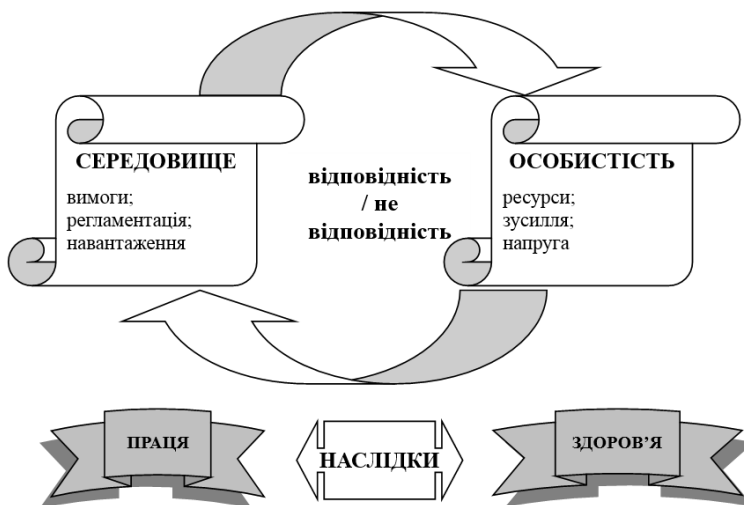


Рис. 2. Основні підходи до аналізу професійного стресу в сучасній психологічній науці



Науковці, представники першого підходу, зазначають, що «професійний стрес» найчастіше формується в процесі невідповідності (або несумісності) умов професійного середовища та особистісних ресурсів працівника. А це, в свою чергу, формує потенційну небезпеку для успішності професійної поведінки, здоров'я та самопочуття. У межах зазначеного підходу об'єктом емпіричних досліджень є детермінанти стресогенних ситуацій на «вході» (детермінантів або осередків виникнення стресу) та «виході» (результат стресу на ефективність та якість реалізації службових обов'язків, фізичного і психічного здоров'я співробітників). Сам факт наявності чинників стресу встановлюється шляхом вияву закономірностей зв'язку поміж чинниками напруженості професійної діяльності та їх негативними наслідками (рис. 3). Незважаючи на домінування непрямих та відстрочення оцінювання стресу, здійснення дослідницьких установок зазначеного підходу має більше переваг, позаяк надає можливість у кожному конкретному випадку окреслити: «... а) чи має місце й у чому виявляється дисбаланс у системі «особистість — професійне середовище»; б) яка «ціна» існуючих невідповідностей; в) на що, насамперед, слід спрямувати оптимізаційну роботу» [20, с. 7]. Основною перевагою цього підходу є те, що вивчення «професійного стресу» позиціонується як комплекс негативних результатів стресу, як комплексного об'єкту, котрий аналізується у трьох основних виявах впливу на: професійну діяльність; фізичне здоров'я особистості; психічне здоров'я особистості.

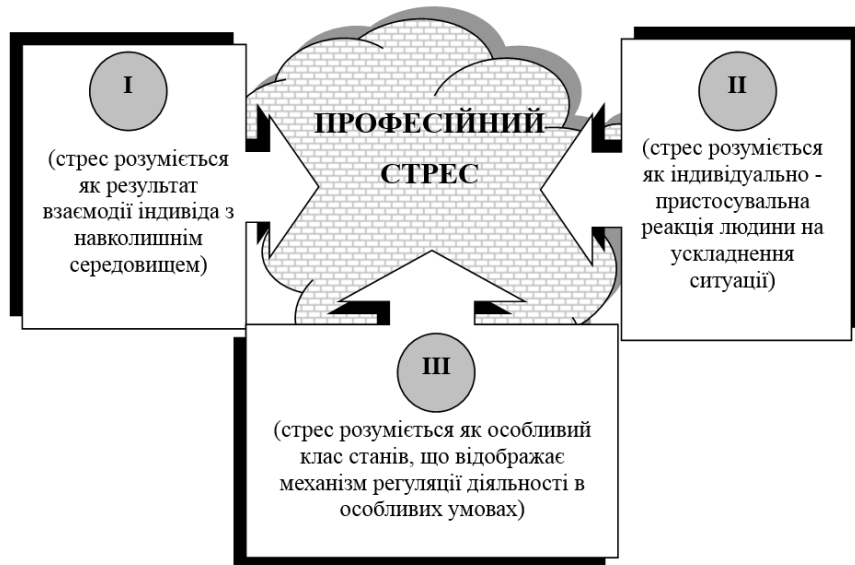


Рис. 3. Аналіз професійного стресу за параметрами першого підходу

Другий підхід до дослідження «професійного стресу» (рис. 4), було сформовано усередині 1970-х роках як підсумок поступу когнітивних доктринальних концепцій стресу [20, с. 7]. Основоположником сучасної концепції стосовно природи психологічного стресу є відомий учений Р. Лазарус,



котрий вперше «... змістив фокус інтересів із традиційного вивчення механізмів гомеостатичного регулювання і стадій адаптаційного пристосування» [9, с. 45] на ґрунтовний аналіз індивідуально-психологічних детермінант, котрі зумовлюють розвиток стресу. Чільне місце у цьому аналізі має місце суб'єктивна значущість ситуації, в котрій діє особа, та засоби (чи стратегії її поведінки), за сприянням котрих вона прагне подолати труднощі» [9, с. 52].

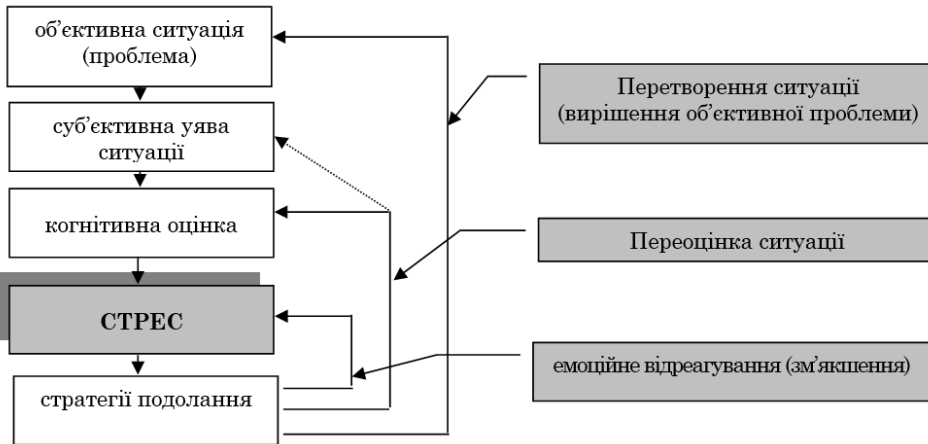


Рис. 4. Аналіз професійного стресу за параметрами другого підходу

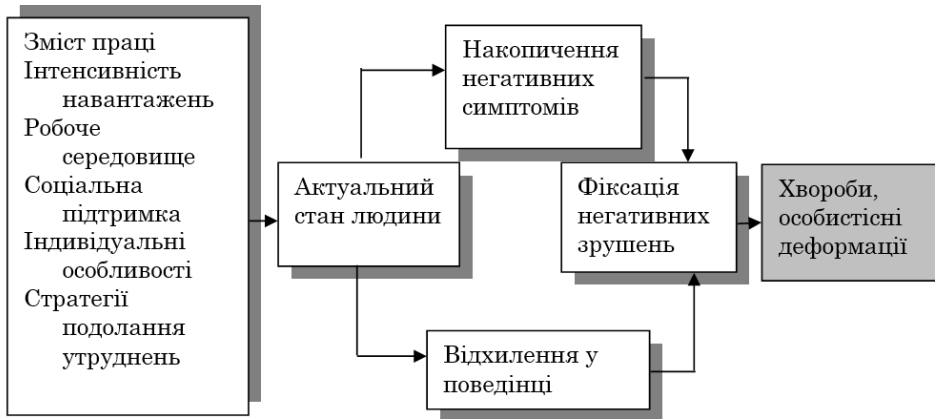


Рис. 5. Розвиток негативних наслідків професійного стресу за параметрами третього підходу

Домінуючим предметом наукової розвідки в межах третього підходу стала ґрунтовна деталізація уявлень щодо зміни механізмів регуляції професійної діяльності під дією різноманітних детермінант, а також оцінювання їх «ціни» з погляду внутрішніх витрат [20]. Цей підхід дозволив



відстежити «долю» процесу розвитку негативних результатів стресу — «від появи наявного («гострого») стресового становища через акумулювання хронічних впливів стосовно формування стоїчних патологічних зрушень (рис. 5).

Отже, коли два перших підходи надають можливість оптимально вирішувати питання, котрі пов'язані з оптимізацією професійної діяльності та усуненням об'єктивних детермінант стресу, то третій підхід пропонує можливості індивідуалізації способів надання психологічної допомоги, базуючись на знаннях про різновид станів, котрі підлягають корекції та профілактиці. Третій підхід надає можливість виявляти дефіцит індивідуальних засобів та умінь запобігання стресових ситуацій, котрі можна здобути в процесі спеціальних навчань та тренінгів.

Отже, аналіз наукових праць щодо дослідження стресу у професійній діяльності засвідчують, що феноменологічно та й плані властивостей механізму регулювання «професійного стресу» співробітників Національної поліції України є специфічним видом стресу і його можна позиціонувати як багатомірне явище фізіологічних та психологічних реакцій поліцейського на складну службову ситуацію. Здійснений аналіз основних підходів до дослідження «професійного стресу» на основі наявних теорій та моделей дозволяє нам позиціонувати основні детермінанти виникнення професійного стресу (рис. 6). Огляд основних положень теорій та моделей стресу дає підстави виснувати, що кожна із них враховує та аналізує переважно одну із сторін багатогранної проблеми.

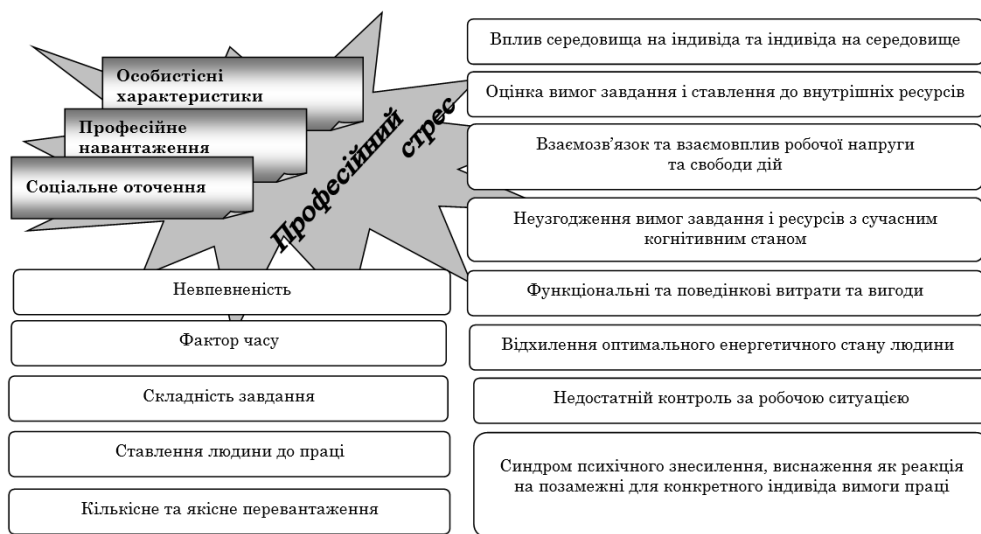


Рис. 6. Основні джерела професійного стресу

*Висновки:*

1. Професійний стрес у працівників Національної поліції України зумовлюється різноманітними за своєю природою детермінантами, однією із домінуючих є особливі умови службової діяльності поліцейського.



2. Службова діяльність працівників правоохоронців обумовлюється наступними стрес-факторами, як: протиборство озброєному деліквенту; отримання каліцтва або поранення під час здійснення професійних функцій; високий ступінь відповідальності за рішення, яке приймається в умовах дефіциту часу та інформаційної неоднозначності; стресовий та ризико-небезпечний характер реалізованих функцій; використання заходів припинення, заходів фізичного примусу, застосування вогнепальної зброї на поразку тощо.

3. Аналіз наукових праць учених, котрі досліджували стан стресу у професійній діяльності засвідчують, що феноменологічно та й плані властивостей механізмів регулювання «професійного стресу» у працівників Національної України є специфічним видом стресу і його можна позиціонувати як багатомірне явище фізіологічних та психологічних реакцій поліцейського на інтегровану професійну ситуацію.

4. Модель «професійного стресу» у співробітників Національної поліції України складається із трьох блоків, а саме: зовнішніх та внутрішніх стрес-факторів; фізіологічного і психологічного проявів професійного стресу.

5. Тривалий вплив стрес-факторів спричиняє професійно-деформуючий вплив, який вимагає від співробітників Національної поліції України максимального фізичного та психоемоційного напруження, ступеня професійної підготовки та високого ступеня розвитку внутрішнього імперативу.

#### Список використаних джерел

1. Про Національну поліцію. Закон України від 02.07.2015 р. № 580–VIII. *Верховна Рада України. Законодавство України.* URL : <https://bit.ly/3iRIMo9>.
2. *Кісіль З. Р.* Юридико-психологічні засади запобігання професійній деформації працівників правоохоронних органів. Львів : Львівський державний університет внутрішніх справ, 2016. 848 с.
3. *Максименко С. Д., Медведєв В. С.* Юридична психологія. Київ : Слово, 2018. 448 с.
4. *Kisil Z. R.* Psychological factors of professional stress of employees of the national police of Ukraine. *Legal scholarly discussions in the XXI century / S. V. Albul, O. V. Dykyi, V. Dyntu, etc.* Lviv-Toruń : Liha-Pres, 2019. P. 86–104. <https://doi.org/10.36059/978-966-397-121-6/86-103>.
5. *Ващенко І. В.* Конфлікти: сучасний стан, проблеми та напрямки їх вирішення в органах внутрішніх справ. Харків : Національний університет внутрішніх справ, 2002. 256 с.
6. *Gersons B. P. R.* Patterns of PTSD among Police Officers following Shooting Incidents: A Two — Dimensional Model and Treatment Implications. *Journal of Traumatic Stress.* 1989. Vol. 2, № 3. P. 247–257. <https://doi.org/10.1002/jts.2490020302>.
7. *Кириллов О. И., Хасина Э. И.* Хронический стресс: пятифазовая модель вместо трехфазовой. *Вестник Дальневосточного отделения Российской академии наук.* 2001. № 1. С. 29–38.
8. *Селье Г.* Стресс без дистресса. Москва : Прогресс, 2005. 253 с.
9. *Лазарус Р.* Теория стресса и психофизиологическое исследование. Москва : Изд-во Московского ун-та, 1999. 152 с.



10. *Selye, Hans*. The Stress of Life, M.D. McGraw-Hill Book Company, 2006. 313 p. *Repositorio Institucional del Centro Científico Tecnológico CO-NICET-CENPAT*. URL : <https://bit.ly/3l7a8bp>.
11. *Бодров В. А.* Информационный стресс. Москва : ПЕРСЭ, 2000. 352 с.
12. *Mechanic D.* Students under stress: a study in the social psychology of adaptation. New York : Free Press, 1962. 231 p.
13. *Basowitz H., Persky H., Korchin S. J., Grinker R. R.* Anxiety and stress. An Interdisciplinary Study of a Life Situation. New York : McGraw-Hill, 1955. 320 pp.
14. *Franz, A.* Psychosomatic Medicine: Its Principles and Applications. 1<sup>st</sup> ed. Norton, 1950. 300 pp.
15. *Виллонас В. К.* Психологические механизмы мотивации человека. Москва : Изд-во МГУ, 1990. 288 с.
16. *Rizvi N. H.* A Critique of the models to study stress. *Journal Social Science and Human*. 1985. Vol. 1–2. P. 103–123.
17. *Furnham A.* Personality of work. London : Routledge, 1992. 354 p.
18. *Ross K., Altmaier E. A.* Handbook of Counselling for Street at Work. London : Sage Publication, 1999. 108 p.
19. *Stavroula L., Griffiths A., Cox T.* Work organization and stress: systematic problem approaches for employers, managers, and trade union representatives. 2020. Protecting workers' health series. No 3. *The World Health Organisation*. URL : <https://bit.ly/3iXBeis>.
20. *Леонова А. Б.* Основные подходы к изучению профессионального стресса. *Вестник МГУ*. 2000. Серия 14. Психология. № 3. С. 4–21.
21. *Кісіль З. Р., Кісіль Р.-В.* Психологічні чинники професійного стресу у працівників національної поліції України. *Соціально-правові студії*. 2019. Вип. 1 (3). С. 22–32.

Надійшла до редакції 01.02.2021

**Zoriana KISIL**

*Lviv State University of Internal Affairs*

**Roman-Volodymyr KISIL**

*The Ukrainian National Bar Association*

### **Extremity as a Factor of Professional Burnout of Employees of the National Police of Ukraine**

*The article states that in the context of the formation of a modern legal system, democratization of law-enforcement institutions, proclamation of a course of maximum efficiency of the rights and freedoms of citizens protection, determines manifestation of the procedure of creation of a highly professional staff capable of effectively solving law enforcement tasks as the one of the leading priorities of the Ministry of Internal Affairs of Ukraine. Transformation of public administration, profound changes in the personnel structure of the Ministry of Internal Affairs of Ukraine, change in the essence, goals and functional orientation of law enforcement activities require an expansion of the scope of research on the problems of professionalization in this area. Activity is an integral part of a person's lifestyle, an important factor in their formation and development as a member of society and the individual. Professional tasks execution, along with the maximum concentration on the positive results, can lead to side effects. One of them is professional deformation, which objectively represents not a fatal, but a really probable expense, so-called shadow side of the profession. Subjectively, it is a tribute that a person unwillingly pays for excessive specialization, unquenchable passion for activities, the maximum level*



of demands to himself or herself. Professional deformation can occur as a result of any activity. But most often, according to the different researches, it affects representatives of such professions that involve activities type «person-person»: teachers, actors, service workers, lawyers. This problem is highly important for law enforcement agencies because their representatives are dealing with intense deformation influence. Professional deformation as one of the complex and multisided problems of law enforcement requires a comprehensive, interdisciplinary solution of legal, managerial, psychological and other tasks. The professionalism of law enforcement personnel lags behind the growing demands of reality, so today, under the influence of a complex operational environment and criminalization of state life, the research under such problem of professionalization of personnel as the professional deformation of the employee and related problems of organization and management in the Ministry of Internal Affairs of Ukraine is becoming increasingly important.

**Keywords:** professional deformation, professional risk, professional stress, emotional burnout, psycho-emotional tension, extremity.